



# FJERDE KVARTAL 2014

## Oppsummering



- God utlånsvekst og høy etterspørsel
- Høy yield på utlån
- Lave tap
- God likviditet
- Velfungerende driftsmodell med god kostnadskontroll
- Godt posisjonert for videre vekst
- Kapitalforhøyelse for å finansiere videre vekst planlegges som forutsatt

## Resultatutvikling i tråd med planer

	4.kvartal	3.kvartal	2.kvartal	1.kvartal	2014
Renteinntekter o.l.	14 764 970	7 717 237	2 241 150	107 835	24 831 193
Rentekostnader o.l.	4 023 583	1 926 246	365 529	3 869	6 319 227
<b>Netto renteinntekter</b>	<b>10 741 387</b>	<b>5 790 991</b>	<b>1 875 621</b>	<b>103 966</b>	<b>18 511 965</b>
Andre gebyrer og provisjonsinntekter	1 337 660	747 238	177 856	6 812	2 269 565
Andre gebyrer og provisjonskostnader	945 858	393 002	76 757	4 886	1 420 503
Lønnskostnader og generelle administrasjonskostnader	5 318 793	5 723 385	5 126 785	4 245 879	20 414 841
Øvrige administrasjonskostnader, hvorav;	6 480 070	6 501 782	4 859 199	884 718	18 725 769
<i>Direkte marketing utgjør</i>	4 734 267	5 099 358	3 677 541	276 804	13 787 969
<b>Sum lønn og generelle administrasjonskostnader</b>	<b>11 798 863</b>	<b>12 225 166</b>	<b>9 985 984</b>	<b>5 130 597</b>	<b>39 140 610</b>
Avskrivninger	688 467	567 691	530 749	94 297	1 881 204
Andre driftskostnader	1 054 923	724 170	678 766	1 650 586	4 108 445
<b>Sum driftskostnader</b>	<b>13 542 253</b>	<b>13 517 028</b>	<b>11 195 499</b>	<b>6 875 480</b>	<b>45 130 259</b>
Tap på utlån	3 192 000	1 000 000	0,00	0,00	4 192 000
<b>Driftsresultat før skatt</b>	<b>-5 601 064</b>	<b>-8 371 801</b>	<b>-9 218 779</b>	<b>-6 769 588</b>	<b>-29 961 232</b>
Skattekostnad	1 184 660	1 836 632	2 049 948	1 990 460	7 061 700
<b>Resultat for perioden</b>	<b>-4 416 404</b>	<b>-6 535 169</b>	<b>-7 168 831</b>	<b>-4 779 128</b>	<b>-22 899 532</b>
Resultat pr aksje (annualisert)	-0,20	-0,29	-0,32	-0,21	-0,26

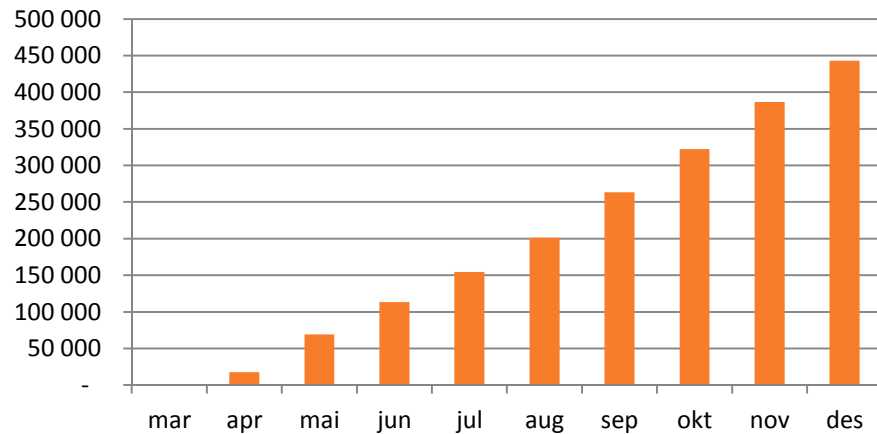


- Opstart av bankvirksomheten 21.mars 2014
- Inntekter og kostnader i tråd med plan
- 
- Tapskostnad basert på observasjoner og fremtidige forventninger

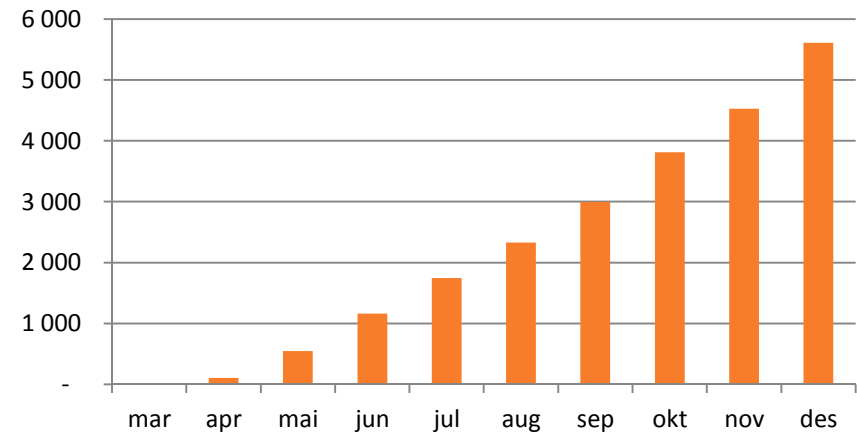
# God utlånsvekst



T NOK **Netto utlån til kunder**

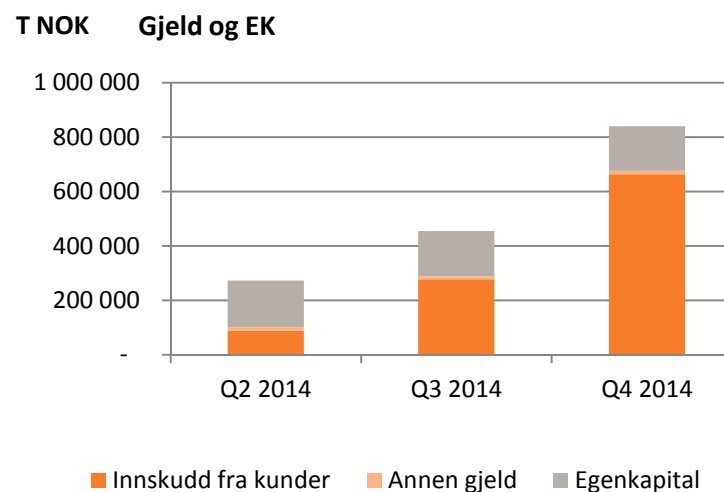
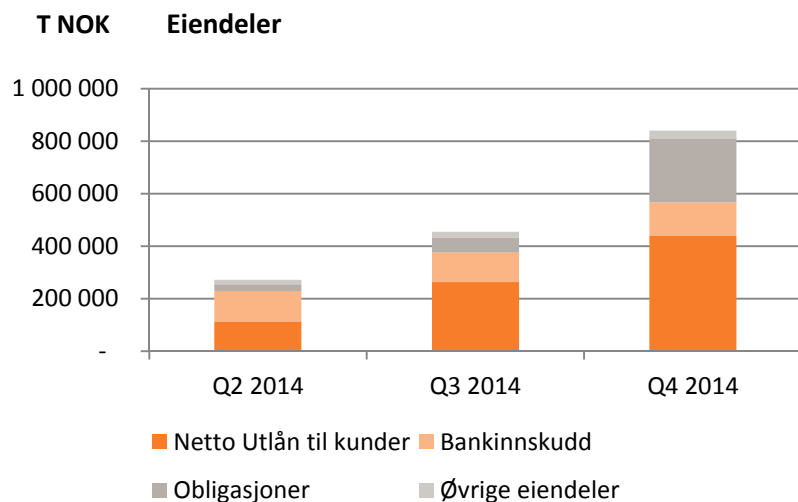


T NOK **Renteinntekter utlån**



## Enkel balansestruktur

- Utlån og likvider på aktivasiden
- Innskudd og egenkapital på passivasiden

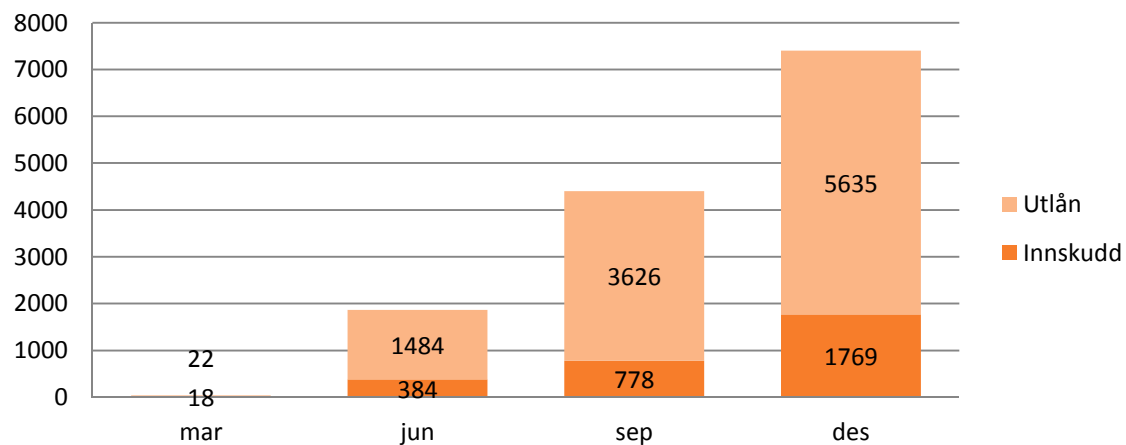


- Innskudd godt tilpasset for utlånsvekst i 2015
- Innskudd utgjør 150 % av utlån
- Likvide eiendeler utgjør 44 % av totalbalanse
- Måltall likviditet:
  - LCR 353 %
  - NSFR 237 %

## God kundevekst



### Antall kunder



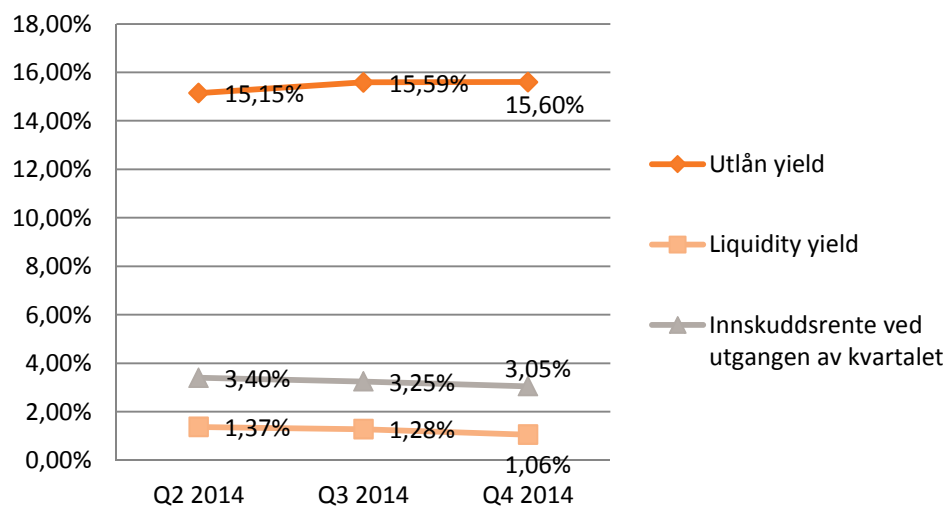
- God markedsrettelse
- Høy etterspørsel etter bankens produkter
- For innskudd er markedsstrategien å balansere likvidbehovet, slik at innskuddsvolumer tilpasses utlånsbalansen.

## Kvartalsvis balanse



Beløp i 1000	31.12.2014	30.09.2014	30.06.2014	31.03.2014
<b>Eiendeler</b>				
Utlån til og fordringer på kredittinstitusjoner	128 124	112 634	116 209	152 368
Utlån til og fordringer på kunder	443 112	264 189	113 257	1 112
-Nedskrivninger på utlån	-4 192	-1 000	0	0
Sertifikater, obligasjoner og andre rentebærende verdipapirer med fast	243 750	56 020	25 566	25 771
Immaterielle eiendeler	11 146	9 517	9 284	5 566
Utsatt skattefordel	10 077	8 892	7 055	4 842
Varige driftsmidler	595	293	320	334
Andre fordringer	6 995	3 899	407	380
<b>Sum Eiendeler</b>	<b>839 607</b>	<b>454 444</b>	<b>272 098</b>	<b>190 373</b>
<b>Gjeld og egenkapital</b>				
Innskudd fra og gjeld til kunder	663 645	277 426	87 876	1 601
Annen gjeld	12 682	10 535	12 775	9 198
<b>Sum gjeld</b>	<b>676 327</b>	<b>287 961</b>	<b>100 651</b>	<b>10 799</b>
Aksjekapital	89 200	89 200	89 200	89 200
Overkurs	101 340	101 340	101 340	101 340
Annen innskutt egenkapital	3 806	2 586	1 017	0
Opptjent egenkapital	-31 067	-26 644	-20 110	-10 966
<b>Sum egenkapital</b>	<b>163 279</b>	<b>166 482</b>	<b>171 447</b>	<b>179 574</b>
<b>Sum gjeld og egenkapital</b>	<b>839 607</b>	<b>454 444</b>	<b>272 098</b>	<b>190 373</b>

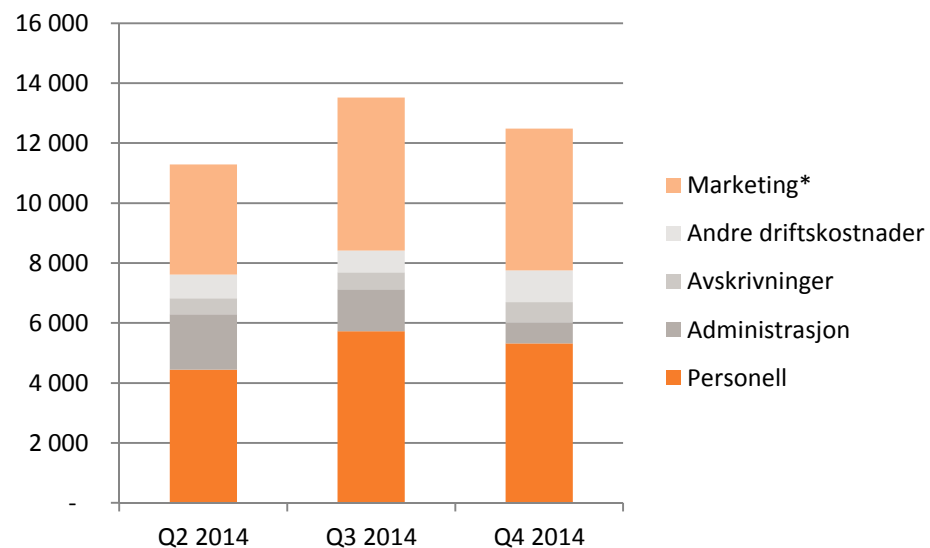
## Yields og marginer



- Tilfredsstillende utlånsyield
- Likviditetsbeholdning plassert med lav risiko, domineres av bankinnskudd
- Fallende markedsrenter (NIBOR)
- Pris på innskudd vil primært variere med likvidbehov og konkurransesituasjonen. Forventer å løpende ha en markedsposisjon blant de 5 beste tilbyderne av høyrenteinnskudd



## Driftskostnader mv



- Kostnadene domineres av personell og marketing
- Direkte marketingkostnaden er i stor grad direkte variabel med salgsvolumer

\*gjelder MF ført som driftskostnader (iht årsregnskapsforskriftens oppstillingsplan)

Cost to income Q4 2014: 126 %  
Cost to income ex marketing: 82 %

## Kredittkvalitet



Aldersfordelte forfalte utlån (beløp i 1000)

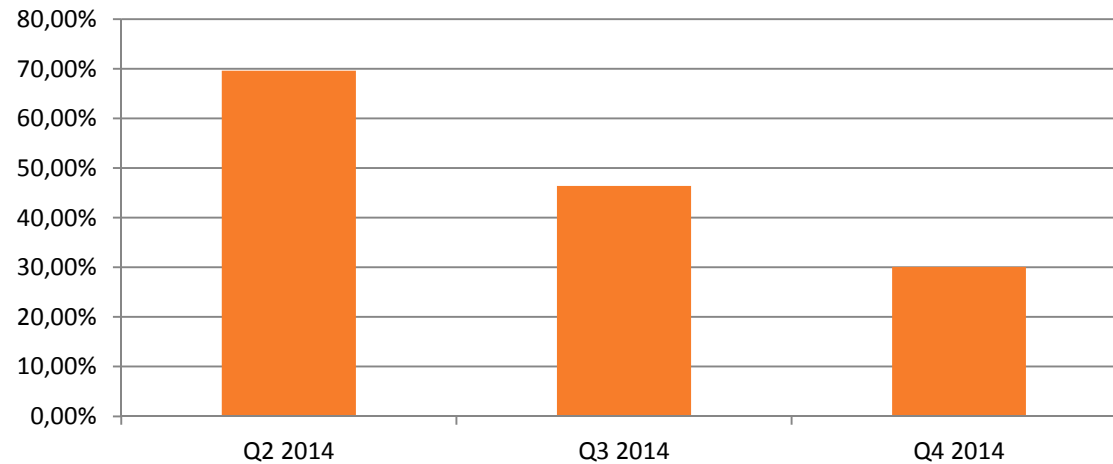
Dager etter forfall	Q4 2014	% av utlån	Q3 2014	% av utlån	Q2 2014	% av utlån
0-30	81 344	18,4 %	34 578	13,1 %	8 700	3,3 %
31-60	11 084	2,5 %	7 552	2,9 %	197	0,1 %
61-90	4 294	1,0 %	1 728	0,7 %	0	0,0 %
91-	7 204	1,6 %	1 773	0,7 %	0	0,0 %
Sum	103 926	23,5 %	45 630	17,3 %	8 897	3,4 %

- Fremdeles få datapunkter for kundeadferd og kredittkvalitet
- Foreløpige observasjoner i tråd med forventning

# Kapitaldekning



## Ren kjernekapitaldekning



- Bankens ansvarlige kapital består utelukkende av ren kjernekapital
- Fallende kjernekapitaldekning som planlagt, på bakgrunn av høyere utlån og regnskapsmessig underskudd

# Oppsummering



## Bankens oppstartsår

- God utlånsvekst og høy etterspørsel
- Høy yield på utlån
- Lave tap
- God likviditet
- Velfungerende driftsmodell med god kostnadskontroll

## Fremtidsutsikter

- Godt posisjonert for videre vekst
- Kapitalforhøyelse for å finansiere videre vekst planlegges som forutsatt
- Prosjekt for lansering av kredittkort iverksatt
- Samarbeid med Komplett Group utvikles og utdypes

## Aksjonærer pr 31.12.2014



	Beholdning	Prosentandel	Navn
	17 839 995	19,99999	KOMPLETT AS
	7 805 000	8,75000	MACAMA AS
	7 805 000	8,75000	PERM INVEST AS
	6 980 000	7,82511	SUNDT AS
	6 040 000	6,77130	ALFAB HOLDING AS
	5 876 000	6,58744	STATE STREET BANK &
	5 705 000	6,39574	FONDSAVANSE AS
	4 510 005	5,05606	SANDEN A/S
	4 460 000	5,00000	AWECO INVEST AS
	2 400 500	2,69114	IVAR S LØGE AS
	1 700 000	1,90583	SVEJK INVEST AS
	1 622 500	1,81895	MP PENSJON PK
	1 591 500	1,78419	DIRECTMARKETING
	1 280 000	1,43498	KHAYA AS
	1 209 000	1,35538	HØGSET HOLDING AS
	1 170 000	1,31166	URSULF AS
	1 140 000	1,27803	CONTRIBUTE AS
	923 500	1,03531	ELTEK HOLDING AS
	886 500	0,99383	TRULS AS
	762 000	0,85426	SOLAN CAPITAL AS
Sum 20 største	81 706 500	91,6 %	
Øvrige	7 493 500	8,40 %	
Sum alle	89 200 000	100,0 %	